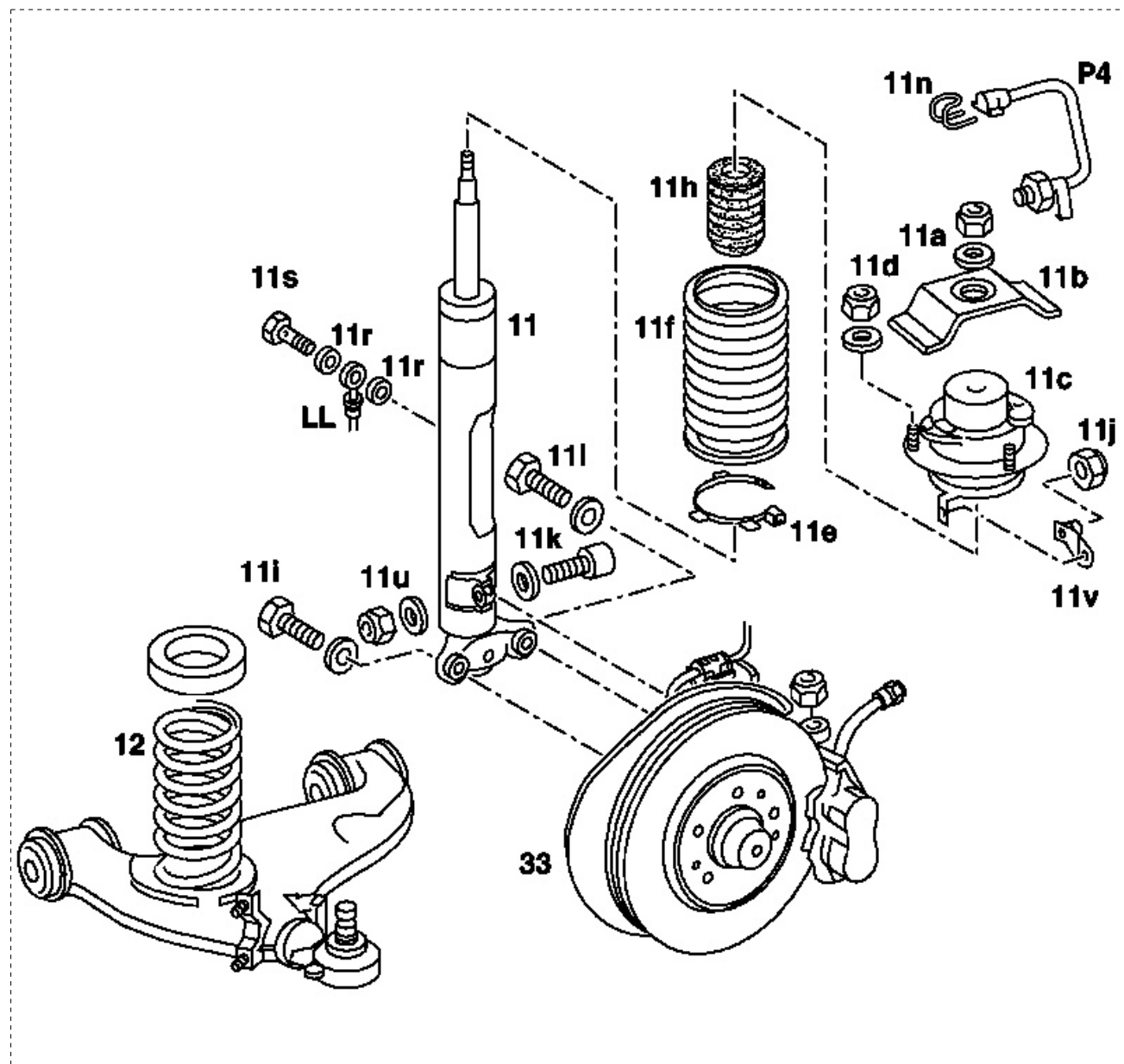


32-0605 Federbein bzw. Stoßdämpfer/ADS der Vorderachse aus-, einbauen

Vorausgegangene Arbeit:
Druckölanlage entleert (32-0630).
Nur Typ 129

Arbeits-Nr. der Arbeitstexte und Arbeitswerte bzw. Standardtexte und
Richtzeiten
32-0030

A. Typ 129



Vorderrad

ab-, anbauen. Radschrauben 110 Nm.

Vorderfeder (12)

mit Spanngerät 000 589 46 31 00 und
Spannplatten (2 Stück) 000 589 79 63 00
spannen, entspannen (32-0200).

Haltebügel (11n)

herausziehen, aufstecken. Druckleitung (P4)
vom Federbein abziehen, aufstecken.

Selbstsichernde Sechskantmutter
mit Scheibe (11a)

Ausfederungsanschlag (11b)

Hohlschraube (11s)

Dichtringe (11r)

Klip für Leitung ABS-Drehzahlfühler aus
Befestigung des Federbeines

Selbstsichernde Sechskantschrauben
mit Scheibe (11 i)

Selbstsichernde Sechskantmutter
mit Scheibe (11u)

ab-, anschrauben, erneuern, 80 Nm.
Steckschlüssel 124 589 00 09 00 verwenden
(Ziffer 5).

abnehmen, aufstecken.

heraus-, eindrehen, 10 Nm.

erneuern.

herausziehen, einstecken.

heraus-, eindrehen, erneuern. 110 Nm.

ab-, anschrauben und ,erneuern. Schraube mit
Scheibe (11k) abnehmen, einsetzen (Hinweis
Ziffer 10).

Anziehdrehmomente: M12x1,5=110 Nm,
M14x1,5=200 Nm.

Achsschenkel (33) mit einem Haken gegen
Wegkippen sichern (Ziffer 11).



Bremsschlauch, Leitung für

Bremsbelagverschleißanzeige und Leitung

ABS-Drehzahlfühler nicht auf Zug

beanspruchen!

Sechskantmutter (11j)

Federbein (11)

ab-, anschrauben. Halter (11v) abnehmen.

nach unten herausnehmen, einführen.

Bei Einbau des Gummilagers (11c)

selbstsichernde Sechskantmutter (11d)

erneuern, 20 Nm. Vor dem Einbau des

Federbeines die Manschette (11f) am

Gummilager (11c) einhängen. Halteband (11e)

an der Ringsicke des Federbeinrohres

festziehen (Ziffer 13).

abnehmen, aufstecken.

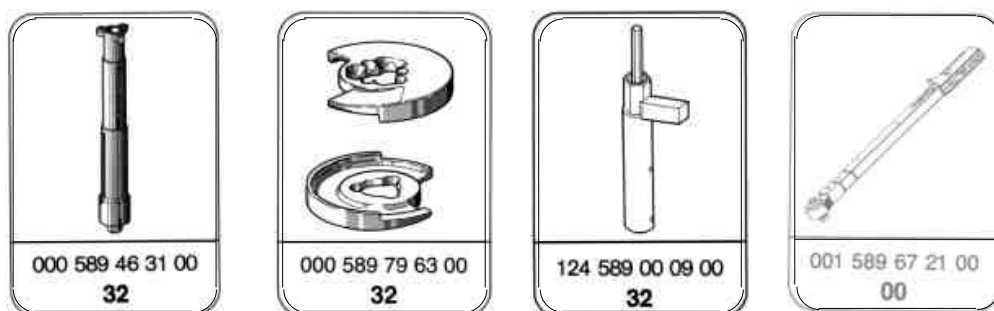
Einbauhinweis beachten (Ziffer 13).

Anschlagpuffer (11h)

Fahrwerksvermessung

an der Vorderachse durchführen.

Sonderwerkzeuge



Hinweis

Die Federbeine dienen gleichzeitig als Ausfederungsanschlag für die Vorderräder. Deshalb Federbeinaufhängung nur lösen, wenn das Fahrzeug auf den Rädern steht, der Querlenker abgestützt oder das Spanngerät mit Spannplatten eingesetzt ist.

Aus-, Einbauen

- 1 Vorderrad abmontieren.

Einbauhinweise

Radschrauben anziehen, 110 Nm.

Fahrwerksvermessung an der Vorderachse durchführen.

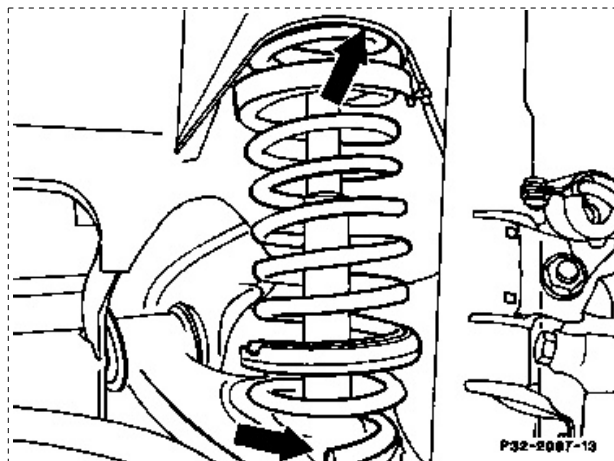
2 Spanngerät 000 589 46 31 00 und Spannplatten (2 Stück) 000 589 79 63 00 für Vorderfeder einsetzen und Feder so weit spannen, bis der Querlenker entlastet ist (32-0200).

Hinweise

Die Spannplatten des Spanngerätes so in die Vorderfeder einsetzen, daß ca. 8 Windungen erfaßt werden.



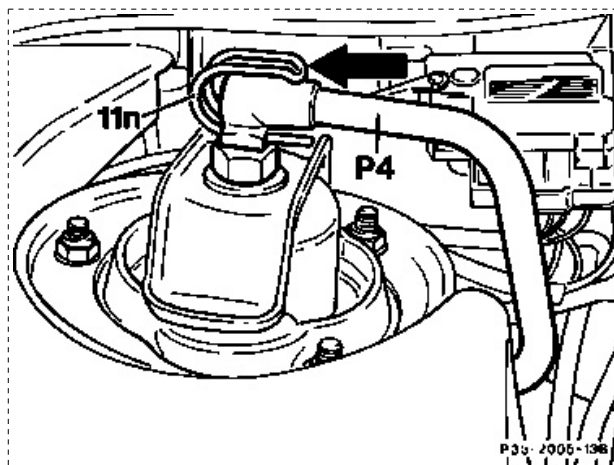
Die Stege der Spannschraube und der Führungshülse müssen richtig in den Nuten der beiden Spannplatten sitzen. Unfallgefahr!



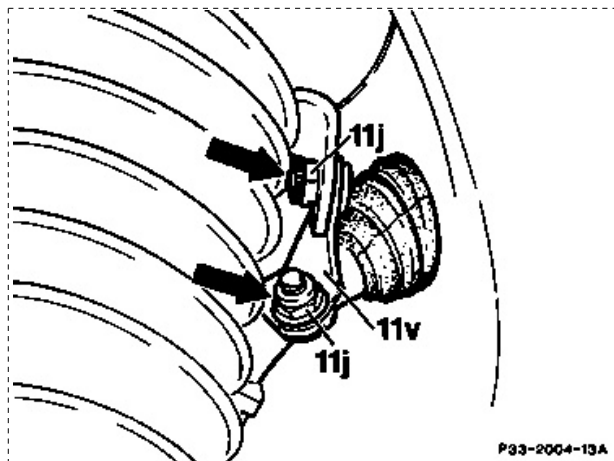
3 Haltebügel (11n) oben (Pfeil) anheben und herausziehen.

Einbauhinweis

Auf korrekten Sitz des Haltebügels achten.



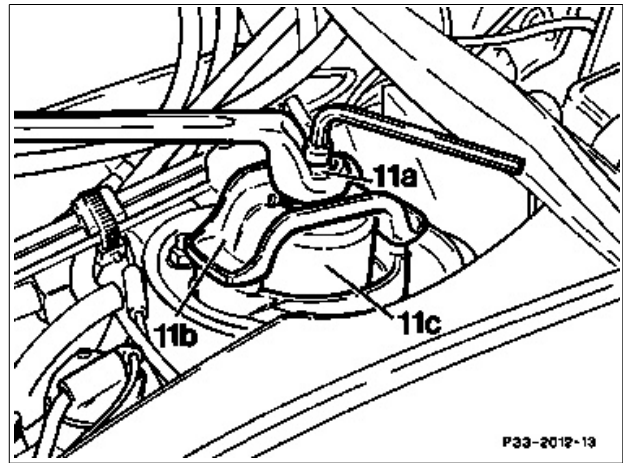
4 Sechskantmutter (11j) abschrauben. Halter (11v) abnehmen. Druckleitung (P4) vom Federbein abziehen.



5 Selbstsichernde Sechskantmutter mit Scheibe (11a) abschrauben Dazu Steckschlüssel 124 589 00 09 00 verwenden.Dabei wird die Kolben-stange mit dem im Steckschlüssel integrierten Innensechskantschlüssel festgehalten.Wenn nicht vorhanden mit Innensechskantschlüssel (SW 7) gegenhalten.

Einbauhinweise

Selbstsichernde Sechskantmutter erneuern, 80 Nm.

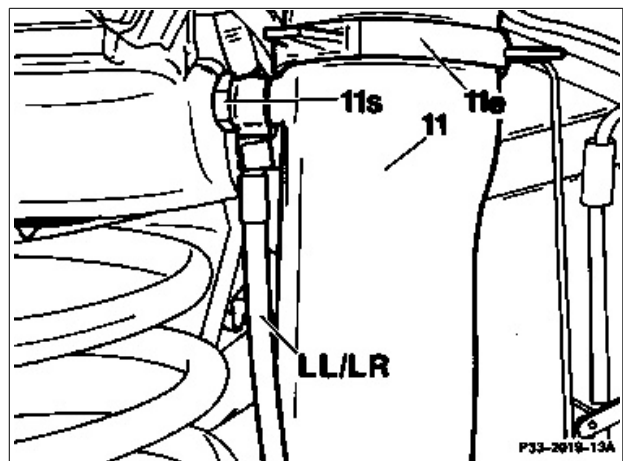


6 Ausfederungsanschlag (11b) abnehmen.

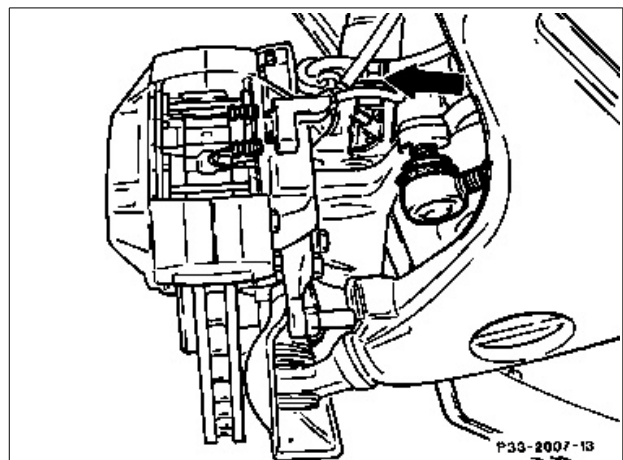
7 Hohlsschraube (11s) herausdrehen und mit Dichtring abnehmen.

Einbauhinweise

Dichtringe erneuern, 10 Nm.



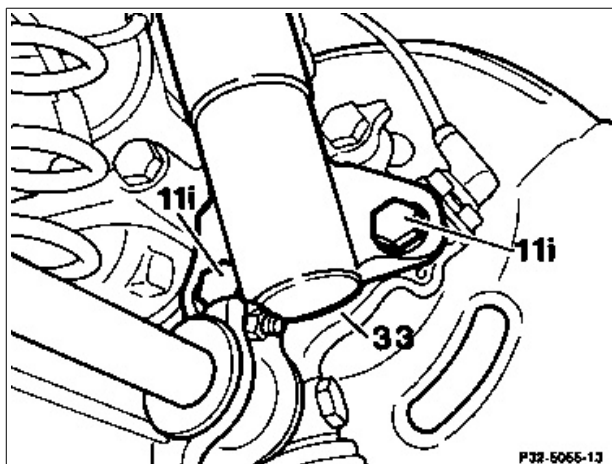
8 Klip zur Befestigung der Leitung für ABS-Drehzahlfühler aus der Befestigung am Federbein (Pfeil) herausziehen.



9 Sechskantschrauben (11i) am Achsschenkel (33) herausdrehen und mit Scheiben abnehmen.

Einbauhinweise

Selbstsichernde Sechskantschrauben (11i) erneuern, 110 Nm.

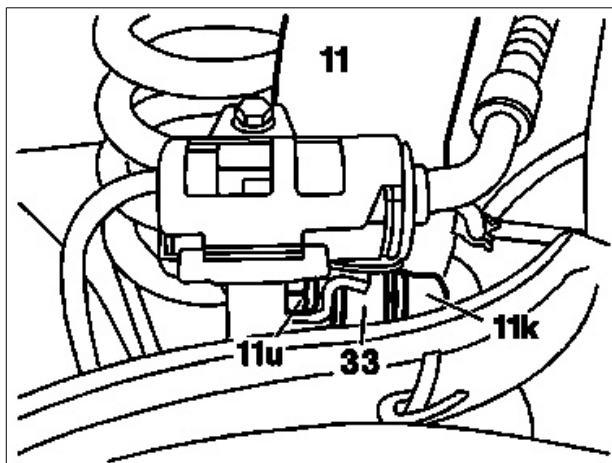


10 Selbstsichernde Sechskantmutter (11u) mit Scheibe abschrauben, Sechskantschraube (11k) mit Scheibe abnehmen.

Einbauhinweise

Selbstsichernde Sechskantmutter (11u) erneuern, Anziehdrehmomente: M12x1,5= 110 Nm, M14x1,5=200 Nm.

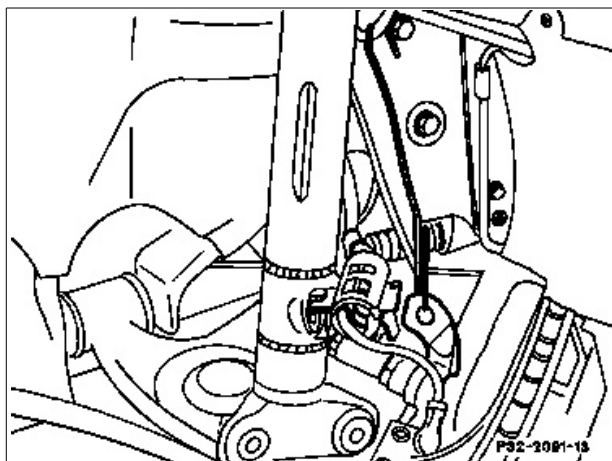
Beim Einbau zuerst die obere Schraube (11k) montieren und leicht anziehen, dabei muß die Fläche des Achsschenkels (33) innen am Federbein anliegen. Erst festziehen, nachdem die Schrauben (11i) festgezogen sind.



11 Achsschenkel mit einem Haken gegen Wegkippen sichern.

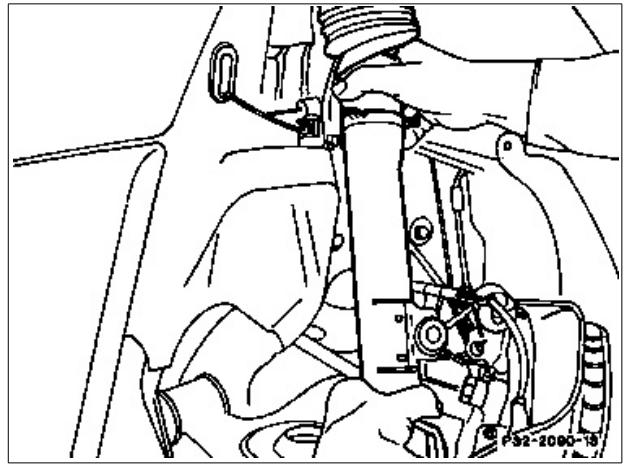


Bremsschlauch, Leitung für Bremsbelagverschleißanzeige und Leitung ABS-Drehzahlfühler nicht auf Zug beanspruchen!



12 Federbein nach unten herausnehmen.
Einbauhinweis

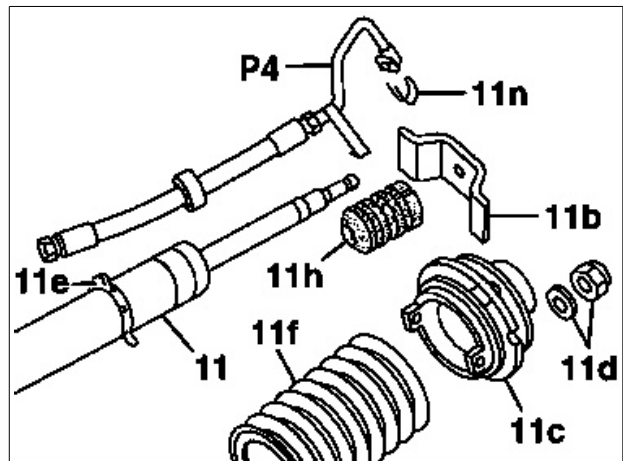
Vorderachshälfte mit Wagenheber vorsichtig
anheben und obere Befestigung des
Federbeines einbauen.



13 Anschlagpuffer (11h) abnehmen.

Einbauhinweise
Anbauteile prüfen.

- 11 Federbein
- 11b Ausfederungsanschlag
- 11c Gummilager
- 11d Selbstsichernde Sechskantschraube
- 11e Halteband
- 11f Manschette
- 11h Anschlagpuffer
- 11n Haltefeder
- P 4 Druckleitung Federspeicher- Federbein

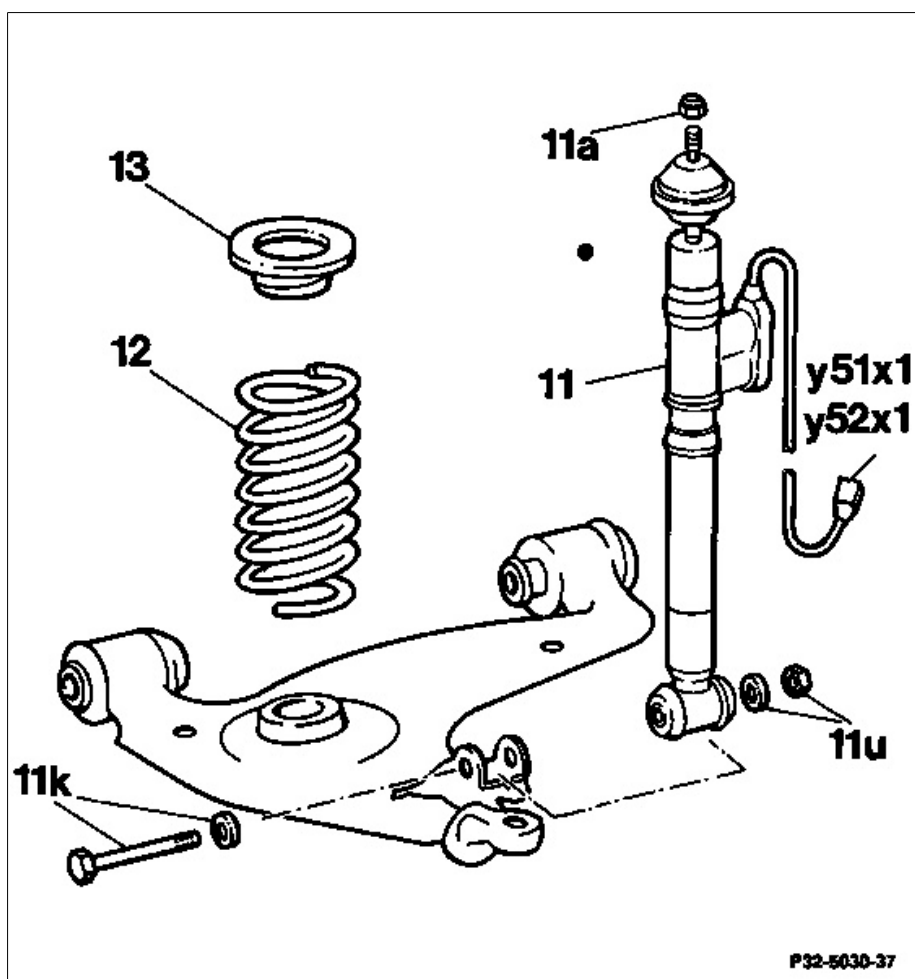


Halteband (11e) in Höhe der Ringsicke um das
Federbeinrohr legen und festziehen. Vor dem
Einbau des Federbeines die Manschette (11f)
am Gummilager (11c) einhängen.

Wurde das Gummilager (11c) ausgebaut
(z.B. bei Karosseriearbeiten) dieses mit neuen
selbstsichernden Sechskantschrauben
einbauen, 20 Nm.

14 Der Einbau erfolgt in umgekehrter
Reihenfolge.

B. Typ 140



Abdeckung im Motorraum links bzw. rechts
Elektrische Steckverbindungen (Y51 1, Y52 1)

aus-, einbauen.
trennen, verbinden, mit Gummitülle nach unten aus der Spritzwand aus-, einbauen. Bei Ausführung ab 2/94 direkt am Stoßdämpfer/ADS (11) trennen, verbinden.

⚠
Das Fahrzeug muß auf den Rädern stehen, oder der Querlenker muß abgestützt sein.

Selbstsichernde Sechskantmutter (11a)

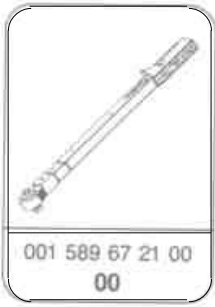
ab-, anschrauben und erneuern, 40 Nm. Mit Innensechskantschlüssel (SW5) am Dämpferlager gegenhalten.

Fahrzeug
Selbstsichernde Sechskantmutter mit Scheibe (11u)

anheben, absenken (00-9008).
ab-, anschrauben, erneuern, 100 Nm.
Sechskantschraube mit Scheibe (11k)
herausziehen, hineinstecken.
herausnehmen, einsetzen.

Stoßdämpfer/ADS (11)

Sonderwerkzeug



Hinweise

Ab 2/94 wird der Anschluß-Steckverbindung (Y51x1, Y52x1) am Dämpfventil direkt gesteckt (Bisher im Motorraum).

Im Teile -Lieferumfang liegt eine Adapterleitung dem Stoßdämpfer/ADS bei. Dieser wird mit festmontiertem Dämpferlager, Anschlagpuffer, Teller und Schutzhülse geliefert.

Die Stoßdämpfer/ADS dienen gleichzeitig als Ausfederungsanschlag für die Vorderräder. Deshalb Stoßdämpferaufhängung nur lösen, wenn das Fahrzeug auf den Rädern steht, der Querlenker abgestützt, oder Spanngerät mit Spannplatten eingesetzt ist.



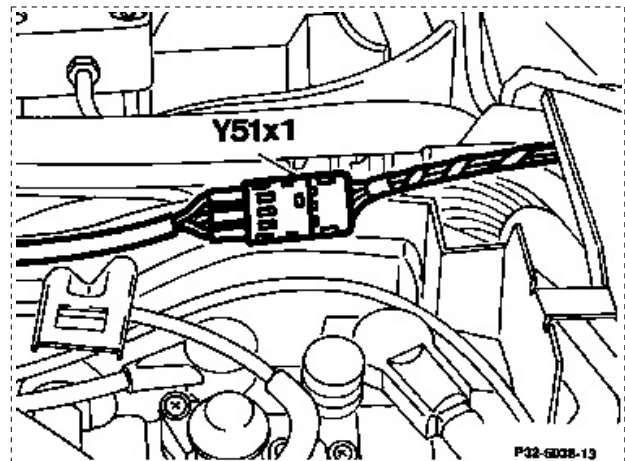
Vorsicht beim Senken der Hebebühne, wenn Fahrzeugteile abgestützt sind.

Aus-, Einbauen

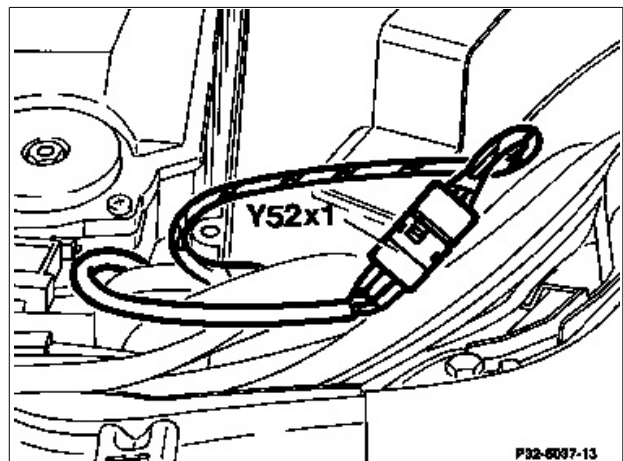
1 Abdeckung im Motorraum links bzw. rechts ausbauen.

2 Elektrische Steckverbindung links (Y51 1) und rechts (Y52 1) im Motorraum lösen und und Leitung mit Gummitülle nach unten aus der Spritzwand ausbauen. Bei Ausführung ab 2/94 direkt am Stoßdämpfer/ADS (11) trennen.

Y51x1 Steckverbindung Dämpfventil Vorderachse links



Y52x1 Steckverbindung Dämpfventil Vorderachse rechts



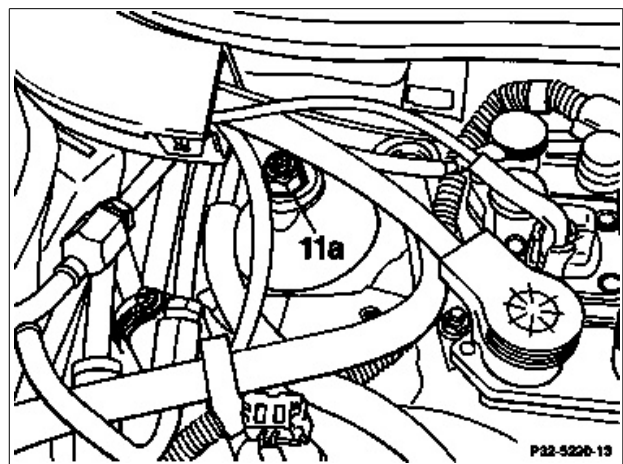
Das Fahrzeug muß auf den Rädern stehen, oder der Querlenker muß abgestützt sein.

- 3 Selbstsichernde Sechskantmutter (11a) abschrauben. Mit Innensechskantschlüssel (SW 5) am Dämpferlager gegenhalten.

Einbauhinweise

Selbstsichernde Sechskantmutter (11a) erneuern, 40 Nm.

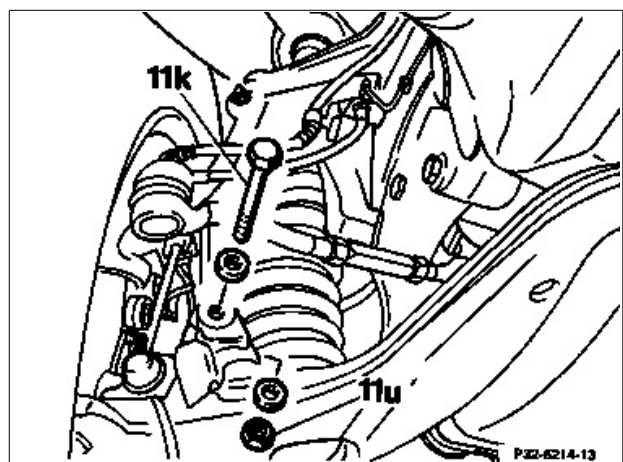
- 4 Fahrzeug anheben (00-9008).



- 5 Selbstsichernde Sechskantmutter mit Scheibe (11u) abschrauben, Sechskantschraube mit Scheibe (11k) abnehmen.

Einbauhinweise

Selbstsichernde Sechskantmutter (11u) erneuern, 100 Nm.



6 Rad nach außen stellen und Stoßdämpfer/ADS (11) herausnehmen.

Einbauhinweis

Stoßdämpfer/ ADS auf äußere Beschädigung und Dichtheit prüfen. Befestigungsteile prüfen.

7 Der Einbau erfolgt in umgekehrter Reihenfolge

